

www.hcr.hr

<http://misportal.hcr.hr>



CROATIAN MINE ACTION CENTRE (CROMAC)

Miljenko Vahtarić
Assistant Director

HISTORY OF TRANSITION OF MINE ACTION IN CROATIA



■ 1992-1995 – UNPROFOR

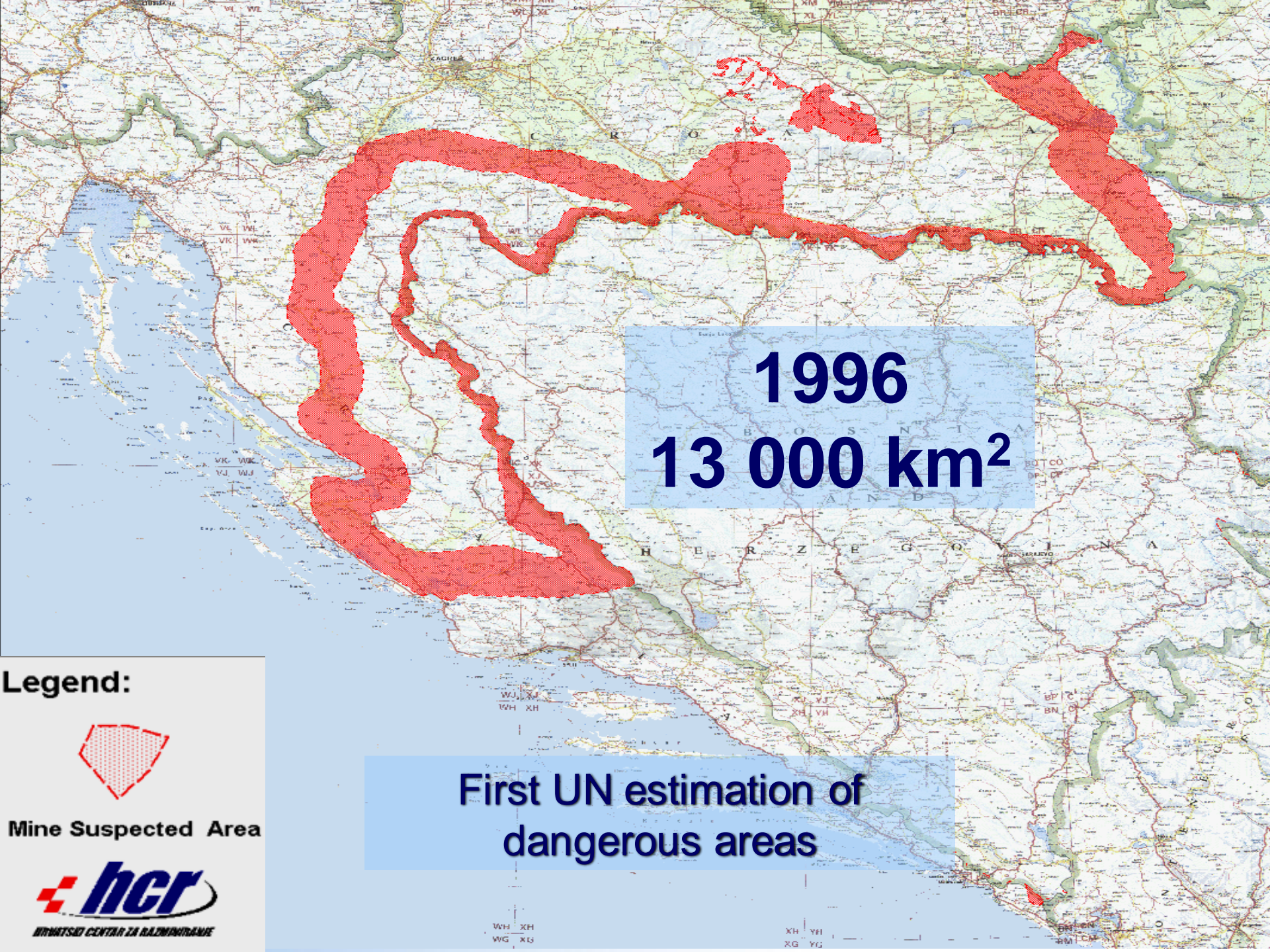
- Database:
 - known and suspected minefields
 - UN and civilian mine casualties

■ 1996-1998 - UNMAC

- DPKO → UNMAC

UNMAC role:

- to conduct Level 1 survey - collecting information from all sources on minefields, suspected mined areas, mine incidents etc.
- set up a mine information system - coordinating all gathered information
- to assist the Croatian Government establish a fully functional Croatian Mine Action Centre
 - Law on Demining
 - Demining Commission
 - first Government priorities
 - the World Bank loan
 - first demining companies



1996
13 000 km²

Legend:

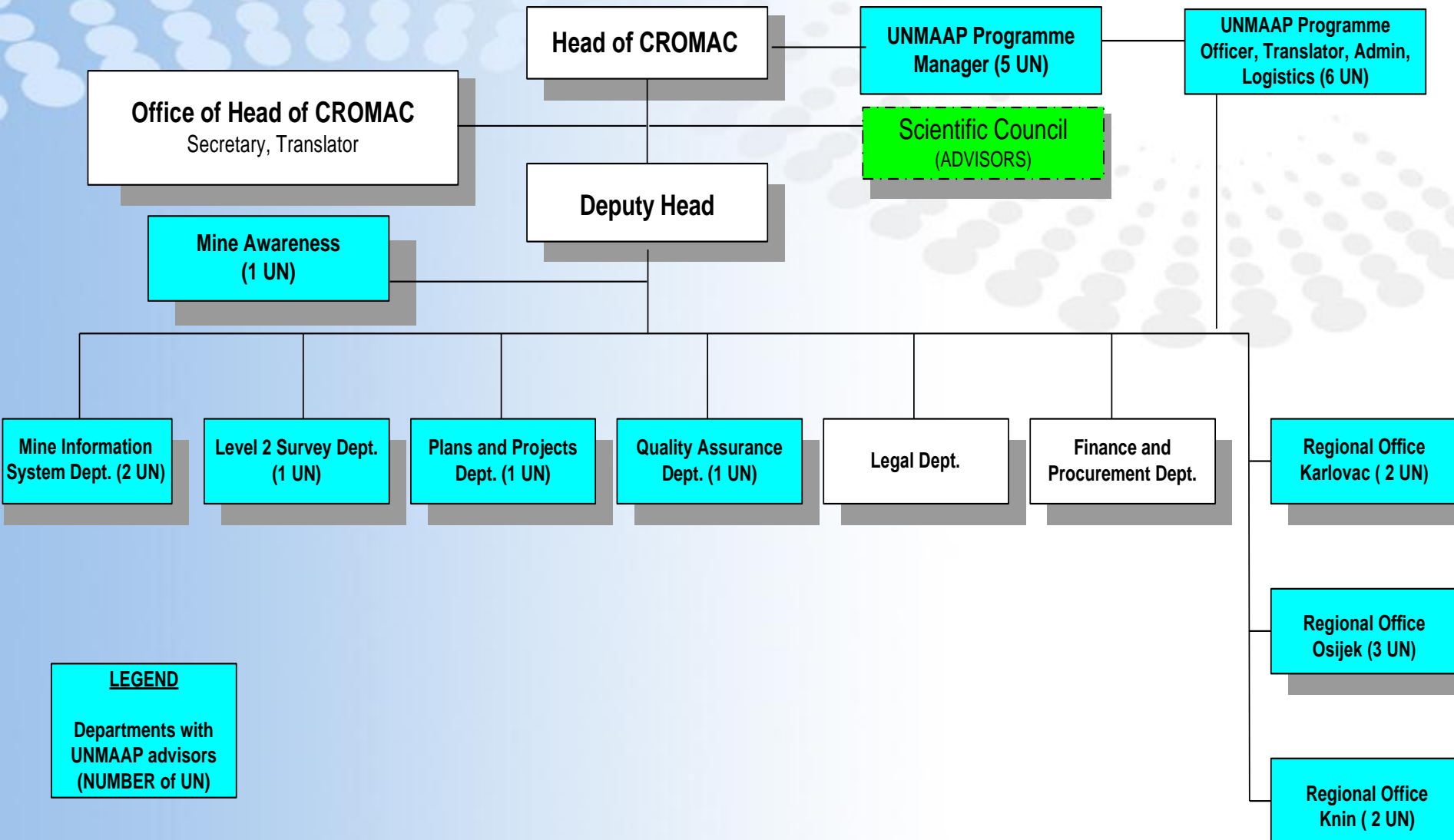


Mine Suspected Area

**First UN estimation of
dangerous areas**

- **1997** – Ottawa Convention (effective from March 1, 1999)
- **February 1998** – CROMAC
- **1999-2001 – UNMAAP**
 - advise and assist CROMAC in:
 - programme management
 - mine information management
 - mine awareness
 - mine victim assistance
 - survey and marking
 - mine clearance
 - quality assurance of mine clearance
 - responsible for:
 - providing technical advice and training
 - providing the international community with impartial information on the mine situation
 - appealing for funds to assist with the programme and ensuring transparency of any funding which is provided

Organization of UNMAAP within the CROMAC structure



- July 1, 2000 – UNMAAP was officially transferred to UNDP
 - Assistance with the interpretation of the international mine action standards (IMAS), and their introduction into the mine action system in Croatia,
 - Assistance with developing a planning and prioritization process, drawing on socio-economic impact factors and criteria,
 - Act as an interface with the international community assisting to raise funds for mine action activities in Croatia.
- 2003 – CROMAC is taking over full responsibility for mine action in Croatia
 - NMAS, SOPs
 - Systematic non-technical survey

Mine situation in Croatia 2004

- 1174 SHA
- 12 Counties
- 121 Municipality
- 250,000 mines

Land-area: 56 542 km²

Legend:



Mine Suspected Area

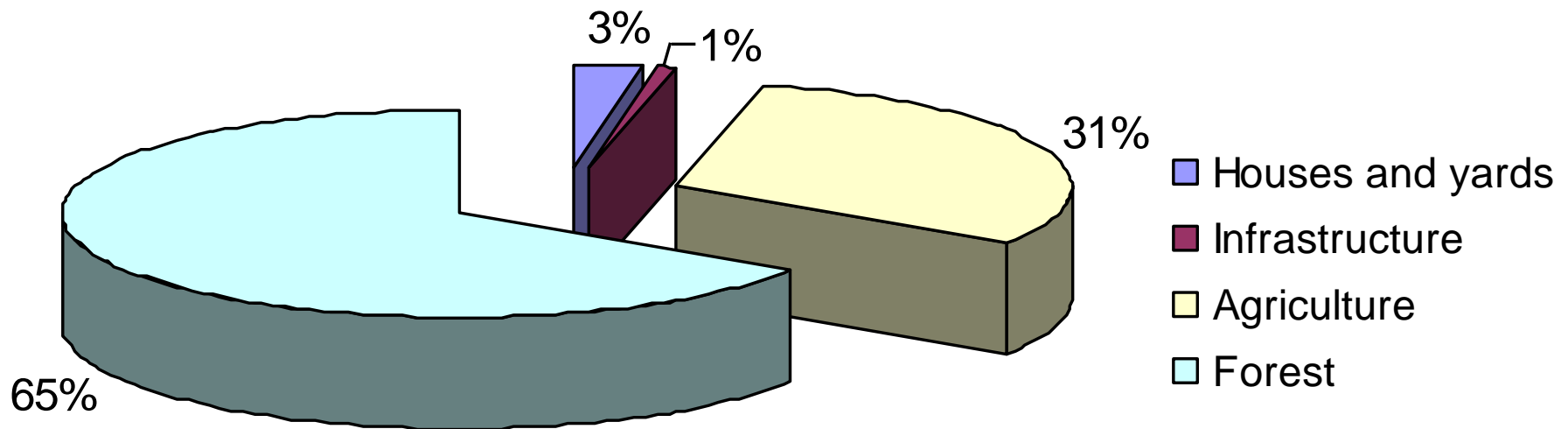


Priorities

| Group | I Subgroup | II Subgroup | III Subgroup |
|-----------------------|---------------------------------|-------------------------------------|--------------------------------------|
| SAFETY | Schools, hospitals, playgrounds | Areas near settlements | Forests near settlements |
| | Settlements | | |
| | Turistic destinations | | |
| | Safety area near factories | | |
| | All known minefields | | |
| SOCIO-ECONOMIC | Houses for reconstruction | Agricultural land II category | Agricultural land III category |
| | Agricultural land | Infrastructural objects II category | Infrastructural objects III category |
| | Infrastructural objects | Parts of forests | Parts of forests |
| | Parts of forests | | |
| ECOLOGY | Nacional parks | Parts of parks of nature | Parts of parks of nature |
| | Wild depos | Forests for special puropses | |
| | Fire protection | | |

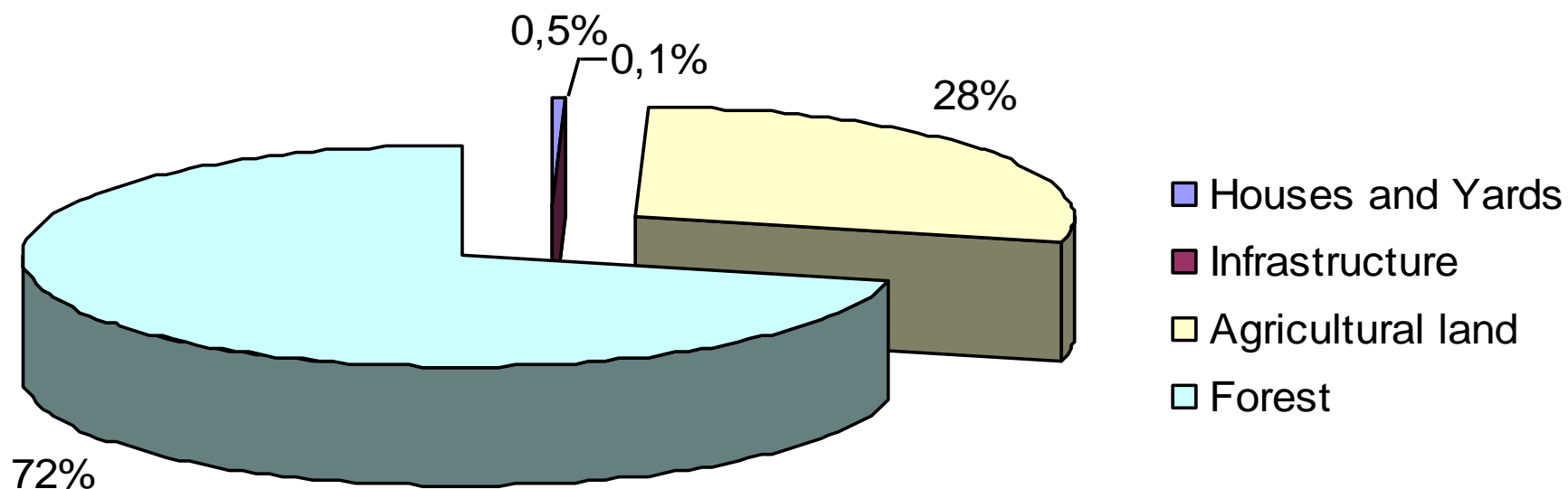
| 8KUPINA | I POD 8KUPINA | II POD 8KUPINA | III POD 8KUPINA |
|-----------------|--|--|---|
| SIGURNOST | I.1.1. prostor oko objekata za cjelodnevni ili višesatni boravak: škole, dječiji vrtići i igrališta, društveni domovi, bolnice, domovi zdravlja i sl., sportsko-rekreativni sadržaji u turističkim destinacijama koji nisu u sklopu hotelskih ili drugih turističkih naselja, a nude se na korištenje turistima, instituti | II.1.1. preostali minski sumnjiv prostor unutar naselja | III.1.1. rubne dijelovi šuma uz naselja i gradske četvrti |
| | I.1.2. okućnice naseljenih kuća | II.1.2. rubne oranice uz naselja i gradske četvrti | |
| | I.1.3. površine unutar gradskih četvrti | II.1.3. rubni dijelovi livada i pašnjaka uz naselja i gradske četvrti | |
| | I.1.4. zaštitni i širi pojas uz prometnu (izgrađenu) infrastrukturu | II.1.4. granični pojas | |
| | I.1.5. turistička odredišta: hoteli i drugi komercijalni smještajni objekti, izletišta, područja uz vode na kojima se realizira ponuda avanturističkog turizma (rafting, kayaking u dr.), auto-kampovi, plaže, otoci, registrirani planinarski putevi, spomenici kulture, spomen obilježja i sl. s pristupnim putevima, šume i šumska zemljišta uz prometnice i planinarske staze | | |
| | I.1.6. zaštitni pojas uz gospodarske objekte | | |
| | I.1.7. Vodogospodarsveni objekti | | |
| | I.1.8. prostor oko groblja s pristupnim putevima | | |
| | I.1.9. prostor oko sakralnih objekata s pristupnim putevima | | |
| | I.1.10. područja potrebna za nadziranje državne granice | | |
| | I.1.11. prostor potreban za obavljanje očevida po zahtjevu istražnog suca | | |
| | I.1.12. mjesta masovnih i pojedinačnih grobnica žrtava agresije na RH | | |
| | I.1.13. prostor oko vojnih objekata (s vanjske strane ograde) posebno uz prometnice ili druge civilne objekte | | |
| | I.1.14. poznata minska polja | | |
| | I.1.15. prostori povećane koncentracije NUS-a | | |
| SOCIO-EKONOMIKA | I.2.1. prostor oko kuća uključenih u program obnove koje provodi Uprava za obnovu kuća unutar Ministarstva mora, turizma, prometa i razvika | | |
| | I.2.2. Infrastrukturni objekti: objekti i reda sadržani u planovima (gradnja, rekonstrukcija ili održavanje) Vlade RH ili lokalne samouprave | II.2.1. Infrastrukturni objekti: objekti i reda sadržani u planovima (gradnja, rekonstrukcija ili održavanje) Vlade RH ili lokalne samouprave | III.2.1. Infrastrukturni objekti: objekti i reda sadržani u planovima (gradnja, rekonstrukcija ili održavanje) Vlade RH ili lokalne samouprave |
| | I.2.3. poljoprivredno zemljište: površine i reda za koje postoji plan/program gospodarenja Vlade RH ili lokalne samouprave. Površine potrebne za postavljanje pokusa u svrhu ostvarivanja programa/projekata-Ministarstva ZOŠ i Ministarstva PŠVG, površine predviđene za proizvodnju sjemena i sadnog materijala za RH i izvoz i površine potrebne za znanstveni i istraživački rad | II.2.2. poljoprivredno zemljište: površine i reda za koje postoji plan/program gospodarenja Vlade RH ili lokalne samouprave | III.2.2. poljoprivredno zemljište: površine i reda za koje postoji plan/program gospodarenja Vlade RH ili lokalne samouprave |
| | I.2.4. Gospodarske sjemenjače hrasta lužnjaka, gospodarske sjemenjače crnog oraha i kulture euroameričke topole u dobi oplodnje. Prebome šume normalnog obrasta sa značajnim udjelom debelih stabala. Sve postojeće šumske prometnice. | II.2.3. Gospodarske sjemenjače bukve, kitnjaka, poljskog jasena i drugih vrsta u dobi oplodnje. | III.2.3. Mlade i srednjodobne sjemenjače hrasta lužnjaka, kulture crnogorice i druge sastojine potpunog obrasta u kojima je neophodno obaviti uzgojni zahvat prereda. |
| | I.2.5. prostor uključen u planove gospodarenja (gradnja, rekonstrukcija ili održavanje) Vlade RH ili lokalne samouprave (npr. poduzetnička zona X) i reda | II.2.4. prostor uključen u planove gospodarenja (gradnja, rekonstrukcija ili održavanje) Vlade RH ili lokalne samouprave i reda | III.2.4. prostor uključen u planove gospodarenja (gradnja, rekonstrukcija ili održavanje) Vlade RH ili lokalne samouprave i reda |
| EKOLOŠKA | I.3.1. preostali minski sumnjiv prostor Nacionalnog parka Krka i Nacionalnog parka Plitvička Jezera i dijelovi Nacionalnog parka Paklenica i vodne komunikacije i reda Parka prirode Kopački rit | II.3.1. preostali minski sumnjiv prostor Nacionalnog parka Paklenica, vodne komunikacije i reda u Parku prirode Kopački rit, južni dio Parka prirode Velebit, južni dio Parka prirode Lonjsko polje uz rijeku Savu, sjeverni dio Parka prirode Papuk | III.3.1. vodne komunikacije i reda u Parku prirode Kopački rit i ostala zaštićena područja |
| | I.3.2. Službena neuređena odlagališta komunalnog otpada i popisana službena odlagališta koja su u sanaciji | | |
| | I.3.3. Postojeće i projektirane protupožarne prosjeke s elementima cesta i protupožarne prosjeke. Šume s vrlo visokim stupnjem ugroženosti od požara. | II.3.2. Šume zaštićeni dijelovi prirode u kategoriji posebni rezervat šumske vegetacije, šume posebne namjene za znanstvena istraživanja i sjemenske sastojine. Šume u kojima je potrebno provesti sanaciju zbog elementarnih nepogoda, | III.3.2. Ostale šume zaštićeni dijelovi prirode i zaštitne šume. |

SHA structure in 2004



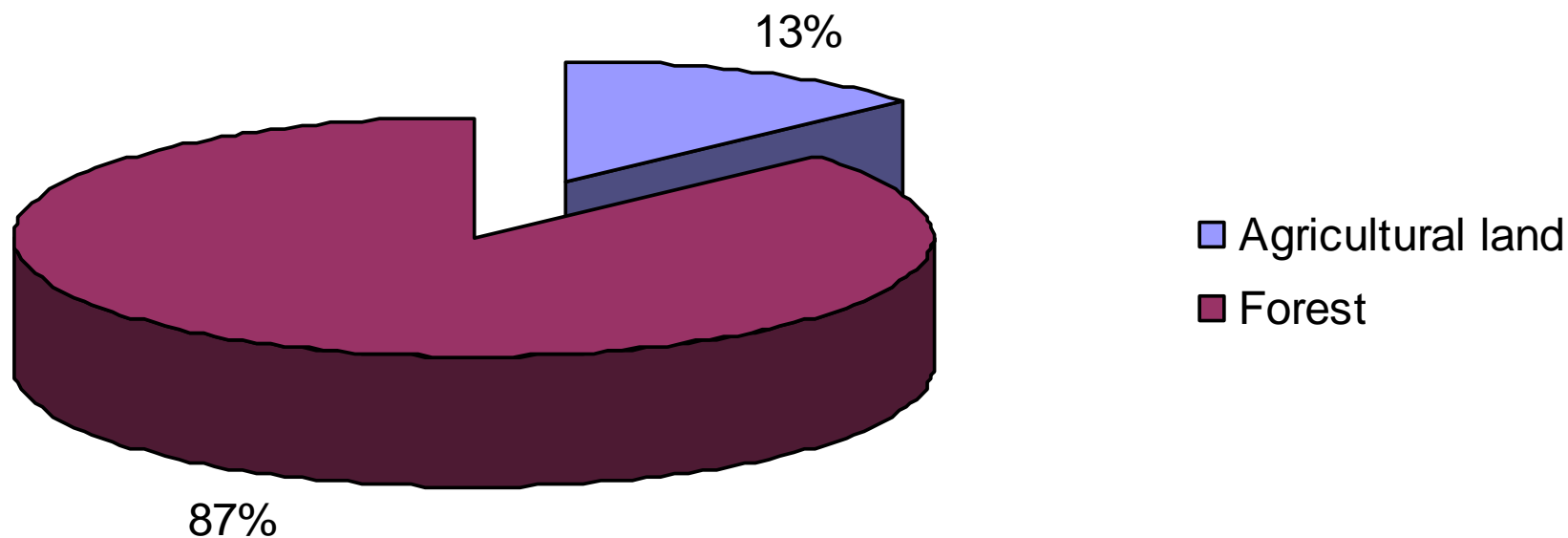
SHA 1 174 km²

SHA structure in 2009



SHA 887.7 km²

SHA structure in 2016



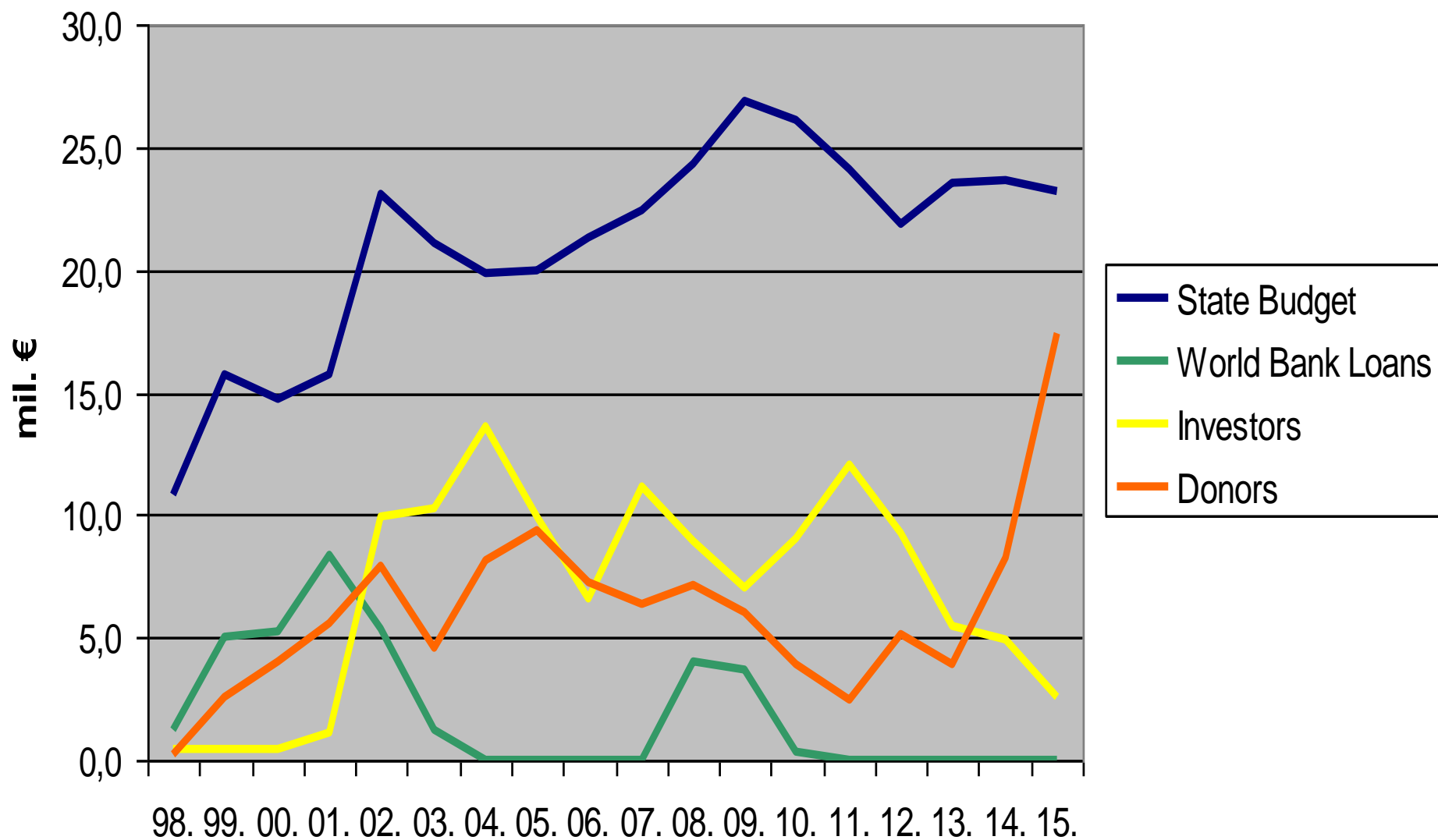
SHA 467.4 km²

Mine situation in Croatia 2016



- SHA 467.4 km²
- 9 Counties
- 69 Municipalities
- 40.000 mines
- 13.274 warning signs

FUNDING



Capacities



✓ 45 Commercial companies

✓ Deminers – 654

✓ Demining machines – 65

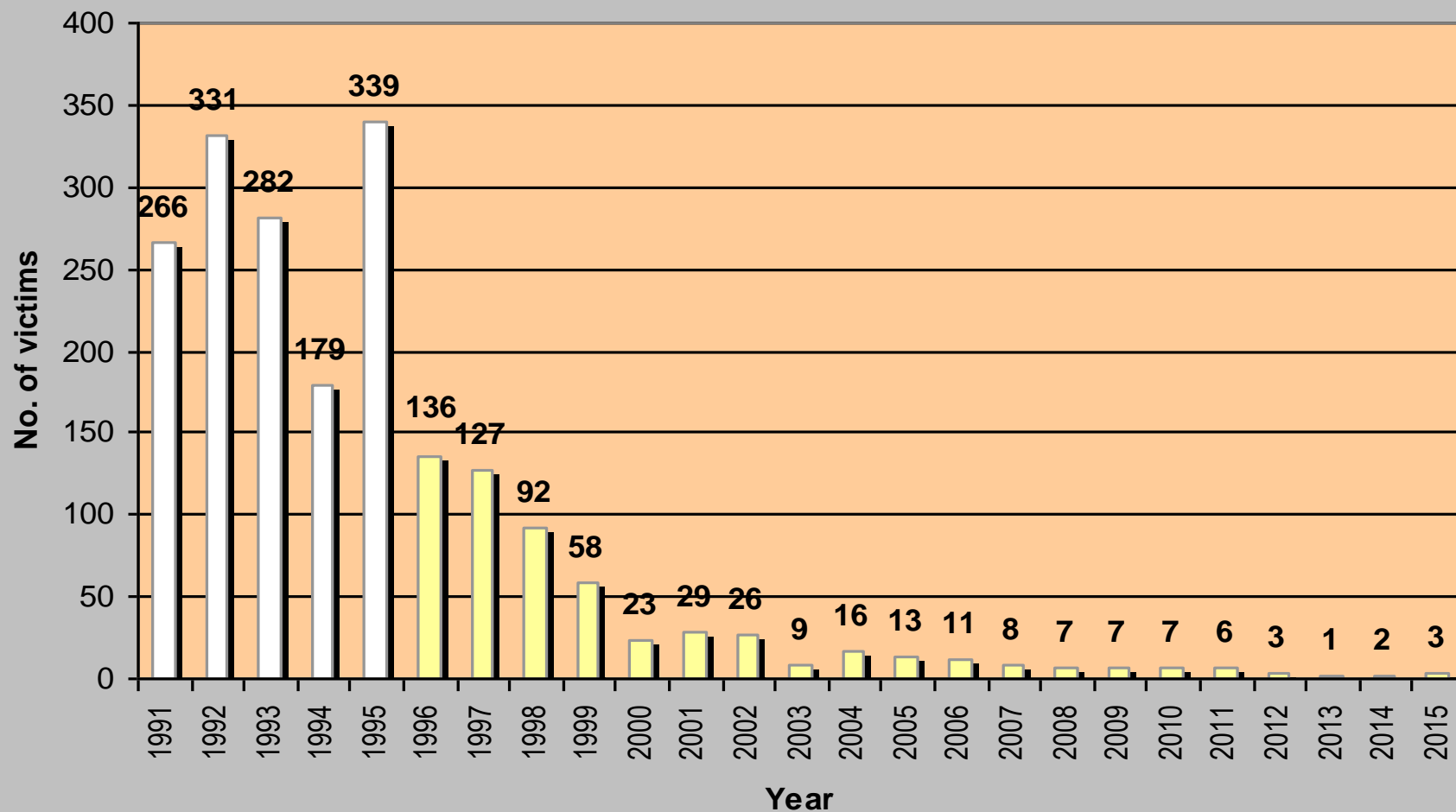
✓ Mine detection dogs – 42

✓ Metal detectors - 715

- **March 1, 1996.** Law on Demining
- **February 19, 1998.**
Government Decree on establishment of CROMAC
- **October 2000.**
National Mine Action Strategy for period 2000-2010
- **December 15, 2005.**
Law on Humanitarian Demining
- **December 2008.**
Law on Development Cooperation and Humanitarian Aid
- **September 2009.**
National Mine Action Program 2009-2019
- **February 2012.**
Government Office for Mine Action
- **October 2015.**
Law on Mine Action

MINE VICTIMS

Mine victims (1991.-2015.)



Thank you